

SAHANA per l'Italia
EVAcuees ASSistance – EVASS
(Assistenza agli Sfollati - EVASS)

Table of Contents

| | |
|---|----|
| TABLE OF CONTENTS | 2 |
| TERMINI E CONDIZIONI E MARCHI REGISTRATI | 4 |
| INTRODUZIONE..... | 5 |
| COSA RAPPRESENTA SAHANA EVASS | 6 |
| SCENARI..... | 7 |
| INSTALLAZIONE..... | 9 |
| INSTALLAZIONE SU SISTEMI WINDOWS | 9 |
| INSTALLAZIONE SU SISTEMI LINUX | 9 |
| SICUREZZA | 11 |
| A. ORGANIZZAZIONE | 11 |
| B. DOMINIO / REALM | 14 |
| C. RUOLO..... | 14 |
| UFFICI E STRUTTURE | 21 |
| CAMPI DI ACCOGLIENZA | 22 |
| REGISTRAZIONE MANUALE | 23 |
| IMPORTA UN FILE CSV | 23 |
| UNITA' ABITATIVE | 25 |
| REGISTRAZIONE DI UN EVACUATO ALL'INTERNO DI UNA SPECIFICA UNITA ABITATIVA | 25 |
| SFOLLATI..... | 26 |
| REGISTRAZIONE SFOLLATI | 26 |
| REGISTRAZIONE MANUALE | 26 |
| REGISTRAZIONE CON FILE CSV..... | 27 |
| MAPPATURA / GEO LOCALIZZAZIONE | 29 |
| COME CONFIGURARE LA MAPPA..... | 30 |
| CONFIGURAZIONE | 32 |
| LA CONFIGURAZIONE DI MODULES/000_CONFIG.PY | 32 |
| CONFIGURAZIONE GMAIL:..... | 33 |
| CONFIGURAZIONE HOTMAIL/LIVE: | 33 |
| LA CONFIGURAZIONE DI PRIVATE/TEMPLATES/EVASS/CONFIG.PY..... | 33 |
| CONFIGURAZIONE MAPPA..... | 34 |
| PER FAR PARTIRE EDEN | 35 |
| ACCESSO..... | 36 |
| REGISTRAZIONE UTENTI | 38 |
| AMMINISTRATORE DEL SISTEMA REGISTRA UN NUOVO UTENTE..... | 38 |
| REGISTRAZIONE ATTRAVERSO UN FILE | 38 |
| REPORTING | 40 |
| QUANDO SI UTILIZZA EVASS - SUGGERIMENTI | 41 |
| QUANDO SI UTILIZZANO ISTANZE MULTIPLE DI EVASS..... | 41 |
| DIPENDENZA DELL COMPONENTI | 42 |
| LISTA DELLE COMPONENTI | 44 |
| DISEGNO AD ALTO LIVELLO DELLE COMPONENTI | 44 |

| | |
|--|-----------|
| CAMBIAMENTI / ESTENSIONI AL DATABASE..... | 46 |
| APPENDICE A - ARTIFATTI RILASCIATI CON EVASS..... | 48 |
| APPENDICE B - ESEMPIO DI PRIVATE/TEMPLATES/EVASS/CONFIG.PY..... | 49 |
| APPENDICE C - REFERENZE A DOCUMENTI UTILI..... | 60 |

Termini e Condizioni e Marchi Registrati

(c) 2014 Sahana Software Foundation

Publicato con i termini di Licenza del Creative Commons Attribution-ShareAlike 4.0 International (CC BY-SA 4.0):

Tu sei libero di:

- * Condividere – copiare e redistribuire il materiale in qualunque formato o supporto/media
- * Adattare- remixare, trasformare e costruire sul materiale per qualunque scopo, anche commerciale.

Chi concede la Licenza non può revocare queste libertà fino a quando sono rispettati i seguenti termini della licenza :

- * Assegnazione – Devi concedere i crediti appropriati, fornire un puntatore alla licenza, e indicare i cambiamenti che sono stati eseguiti. Puoi fare questo in modo ragionevole, ma non in modo da suggerire al possessore della Licenza di sostenere te o di utilizzarti / coinvolgerti.
- * ShareAlike – Se tu remixi, trasformi o costruisci sul materiale, tu devi distribuire i tuoi contributi sotto i termini di licenza del materiale originale
- * Nessuna restrizione aggiuntiva – Tu non puoi applicare termini legali o misure tecnologiche che legalmente limitano gli altri dal fare qualcosa che invece è consentito dalla licenza.

Linux è un marchio registrato Linus Torvalds negli Stati Uniti, altre nazioni, o entrambe.

Microsoft e Windows sono marchi registrati della Microsoft Corporation negli Stati Uniti, altre nazioni, o entrambe.

Java e tutti i marchi Java-based sono marchi registrati della Sun Microsystems, Inc. negli Stati Uniti, altre nazioni, o entrambe.

Apple è un marchio registrato della Apple Inc Systems, negli Stati Uniti, altre nazioni, o entrambe.

Google è un marchio registrato della Google Inc, negli Stati Uniti, altre nazioni, o entrambe.

Altre compagnie, prodotti e servizi nominati potrebbero essere marchi registrati o servizi registrati di altri.

Introduzione

Sahana Eden è un Software OpenSource utilizzato durante le situazioni di emergenza per fornire soluzioni di gestione dei disastri, di sviluppo e gestione ambientale. Il Software è utilizzato a livello mondiale e si presta ad essere configurato e adattato alle esigenze di diverse nazioni e organizzazioni che volessero adottarlo. Utilizzando la piattaforma completa di Sahana Eden è infatti possibile creare dei modelli di riferimento che indirizzano delle necessità specifiche; si genera in questo modo una estensione delle funzionalità di base presenti nel Software Sahana.

Cosa rappresenta SAHANA EVASS

Questo documento descrive una estensione/customizzazione del Software Sahana Eden per indirizzare alcune necessità specifiche del territorio Italiano, che è esposto a diverse tipologie di disastri naturali quali terremoti e alluvioni. L'obiettivo principale di questo progetto, il cui nome interno è "Sahana for l'Italia", è di supportare le organizzazioni coinvolte nel fornire supporto alle persone, durante e dopo un'emergenza. A questo scopo è stato creato in Sahana EDEN un nuovo modello di riferimento chiamato "**EVASS**" che indirizza le necessità delle organizzazioni italiane, una delle quali ha anche partecipato al progetto per la identificazione degli scenari e revision degli stessi.

Questo documento descrive il risultato di un'attività di un gruppo di volontari che ha sviluppato questa estensione del Software nel contesto di un progetto pro-bono sponsorizzato dalla Fondazione IBM Italia. Il nuovo modello EVASS è stato incorporato in SAHANA Eden ed è disponibile a tutte le nazioni che si riconoscono nelle stesse esigenze del territorio Italiano. Esso può essere scaricato liberamente dal sito Internet di Sahana.

EVASS ha sviluppato delle nuove componenti e ne ha modificato alcune delle esistenti. Entrambe le attività (lo sviluppo di nuove componenti software e la modifica delle componenti esistenti) è stato realizzato con un approccio modulare per poter essere integrati nella piattaforma SW di partenza senza creare dei malfunzionamenti alle funzionalità esistenti. Sahana Eden infatti include molte component sviluppate nel corso degli anni per gestire i diversi aspetti delle emergenze (per una lista complete di funzionalità fare riferimento a: [Sahana Eden Features.](#))

Sahana per l'Italia è il risultato di una collaborazione con una specifica organizzazione italiana che opera attivamente durante le emergenze; insieme a loro il team di volontari ha identificato una lista di specifici scenari che risultano essere i più ricorrenti negli ultimi anni. Gli scenari sono stati confrontati con le attuali funzionalità presenti in Sahana al fine di identificare quelle mancanti e definire quindi le componenti da sviluppare e aggiungere alla piattaforma SW Sahana Eden.

SCENARI

Durante una emergenza ci sono molte attività da espletare e Sahana include alcune delle funzionalità necessarie. “Sahana per Italia” ha identificato un’area totalmente nuova e non ancora indirizzata dalla piattaforma esistente: essa è relativa all’**assistenza alle popolazioni** durante i disastri. Per garantire una gestione completa agli sfollati (Evacuees), EVASS è collegato alle altre aree funzionali di Sahana che sono normalmente utilizzate per gestire le attività giornaliere o per altri aspetti relative alla gestione di una emergenza. Molte funzionalità necessarie alla gestione degli sfollati costituiscono i nuovi moduli; per gli scenari che includono aspetti amministrativi e attività giornaliere, sono stati estesi o modificati le componenti esistenti in pieno accordo con il gruppo di lavoro di Sahana Foundation. La lista qui sotto descrive un insieme di scenari disegnati specificatamente per l’Italia e sviluppati nel contesto del progetto EVASS, essi sono tuttavia applicabili anche ad altre nazioni che hanno le stesse priorità e necessità:

Cosa si può fare adottando EVASS:

1. Eseguire attività amministrative generali per installare, configurare e definire una squadra autorizzata; rendere possibile l’utilizzo del tool in conformità alle leggi italiane in materia di data privacy (molto restrittive ma applicabile anche ad altre nazioni europee).
2. Registrare un evento / emergenza e gli incidenti ad esso associati.
3. Definire una o più Organizzazioni e assegnare ad esse la gestione dell’emergenza. Definire l’organizzazione gerarchica. Dopo questi passi si può anche definire la lista dei dipendenti appartenenti ad una specifica organizzazione e autorizzati a lavorare su uno specifico evento, specificando in particolare il loro ruolo e il profilo necessario per garantire loro il corretto livello di autorizzazione.
4. Creare dei nuovi campi di accoglienza/Shelters o associare quelli esistenti ad uno specifico evento. I campi di accoglienza possono offrire una serie di servizi e hanno delle capacità di base; essi possono includere un insieme di unità abitative.
5. Registrare gli sfollati e offrire loro una sistemazione temporanea che tenga in considerazione le loro necessità. Cercare di mantenere insieme i gruppi o le famiglie e fornire un semplice sistema di prenotazione che garantisca lo spostamento tra i campi di accoglienza con disagio minimo.
6. Identificare in modo immediato su una mappa l’area di emergenza, i campi di accoglienza o altri Punti di Interesse (PoI) nelle vicinanze (Geo-Localizzazione).
7. Fornire degli strumenti che assicurino un sistema di notifica sicuro e immediato alla squadra responsabile della gestione dell’emergenza.

Lo Scenario 5 richiede lo sviluppo completo di un nuovo modulo.

Il modulo dei campi di accoglienza (Scenario 4), ha richiesto notevoli cambiamenti per poter essere collegato al modulo di gestione degli sfollati (Scenario 5) e poterne trarre dei benefici.

Altri cambiamenti minori sono stati applicati ad altri moduli (già presenti in Sahana) per poter implementare gli scenari restanti in modo corretto.

Per poter garantire la compatibilità con le funzionalità esistenti, EVASS ha esteso la lista dei campi configurabili; in questo modo si è reso possibile collegare questi campi al nuovo modulo di gestione degli sfollati per una completa implementazione degli scenari richiesti.

INSTALLAZIONE

La procedura completa di installazione del SW è disponibile sul wiki ufficiale:

<http://eden.sahanafoundation.org/wiki/InstallationGuidelines>

Visitando il sito ufficiale di Sahana Eden, è possibile trovare due versioni di codice: la versione non modificabile (congelata) e la versione sotto sviluppo. Quest'ultima versione include anche EVASS e le relative estensioni applicabili alle organizzazioni italiane.

Sahana Eden supporta sistemi operativi come Windows, Linux e Mac. Per una lista completa, fare comunque riferimento alla documentazione online disponibile sul wiki Sahana.

Installazione su sistemi Windows

EVASS e l'intera piattaforma Sahana può girare su un qualunque sistema Windows³. Per poter procedere con l'installazione su Windows, occorre creare un ambiente adeguato.

1. Scaricare ed installare tutte le librerie python prerequisite
<http://eden.sahanafoundation.org/wiki/InstallationGuidelines/Windows/Developer/Manual>
2. Scaricare ed installare l'ambiente Git (di tipo client) dal sito <http://msysgit.github.io/>
3. Creare una nuova cartella che contenga tutto il Software Sahana Eden
4. Aprire un ambiente GIT e navigare la nuova cartella
5. Usando l'ambiente GIT, scaricare il codice di base web2py eseguendo il seguente comando:

[git clone https://github.com/web2py/web2py.git](https://github.com/web2py/web2py.git)
6. Usando l'ambiente GIT, scaricare il software Sahana Eden software eseguendo i seguenti comandi:

```
cd web2py
```

```
cd Applications
```

```
git clone https://github.com/flavour/eden.git
```

Installazione su sistemi Linux

EVASS e l'intera piattaforma Sahana può girare su qualunque ambiente Linux⁵. Attualmente sono supportate le piattaforme Debian e Ubuntu. Per installare l'applicazione su ambienti Linux (sistemi di tipo Debian), occorre creare un ambiente adeguato.

1. Scaricare ed installare tutte le librerie python prerequisite
<http://eden.sahanafoundation.org/wiki/InstallationGuidelines/Linux/Developer/Manual>
2. Scaricare ed installare l'ambiente Git (di tipo client) girando questi comandi:


```
sudo su - apt-get install git-core
```
3. Creare una nuova cartella che contenga tutto il Software Sahana Eden

⁵ Duranet il progetto, EVASS è stato testato su Windows 7 e Ubuntu Server 12.04 e Ubuntu Desktop 14.04

4. Usando una sessione Ubuntu (Ubuntu Terminal), navigare il nuovo folder
5. Usando una sessione Ubuntu (Ubuntu Terminal), scaricare il codice di base web2py eseguendo il seguente comando:

git clone <https://github.com/web2py/web2py.git>

6. Usando una sessione Ubuntu (Ubuntu Terminal), scaricare il software Sahana Eden, eseguendo i seguenti comandi:

cd web2py

cd Applications

git clone <https://github.com/flavour/eden.git>

Sicurezza

Sahana Eden garantisce un modello di sicurezza che protegge l'accesso ai dati e risorse e lo garantisce solo a utenti precedentemente autorizzati; l'approccio alla sicurezza prescelto consente una modellizzazione che si adatta a diversi livelli organizzativi. EVASS ha adottato lo stesso modello di sicurezza, ma l'implementazione considera anche il modello implementativo delle organizzazioni italiane, dove la complessità dei livelli è accresciuta dalla necessità di proteggere e segregare i dati personali dai dati sensibili.

La componente di sicurezza in EVASS fornisce la possibilità di limitare l'accesso alle risorse e ai dati a utenti NON autorizzati o parzialmente autorizzati.

Quando gli amministratori del SW registrano gli utenti candidati ad utilizzare il SW, essi configurano anche il corretto livello di autorizzazione per accedere ai dati e alle funzioni.

L'autorizzazione per accedere ai dati e alle funzioni è implementata assegnando ai nuovi utenti due variabili: Realm/Dominio e Ruolo. Ai nuovi utenti sarà consentito di vedere solo i dati e le funzioni definite dall'amministratore.

a. Organizzazione

Il template EVASS garantisce una gestione funzionale delle organizzazioni più o meno complesse.

La gestione delle organizzazioni si effettua principalmente mediante l'utilizzo del modulo Organizzazioni (Org).

Il modulo Organizzazioni prevede la suddivisione delle informazioni riguardanti l'organizzazione in schede; le schede attualmente attive in EVASS sono:

| | |
|-------------------|--|
| Dettagli di Base | Contiene un insieme di informazioni generiche sulla organizzazione quali nome, tipologia, sito internet, numero di telefono principale etc |
| Ramificazioni | Consente di creare/eliminare ed ottenere informazioni su eventuali "rami" interni alla stessa organizzazione |
| Uffici | Consente di definire le sedi appartenenti alla organizzazione |
| Strutture | Consente di definire strutture appartenenti alla organizzazione |
| Staff e Volontari | Consente di definire una squadra o volontari appartenenti alla organizzazione |
| Ruoli | Consente di definire un ruolo da assegnare ad un utente utilizzatore del software (fare riferimento alla sezione "dominio e ruolo") |

La corretta definizione della struttura della organizzazione influisce notevolmente sull'utilizzo del software.

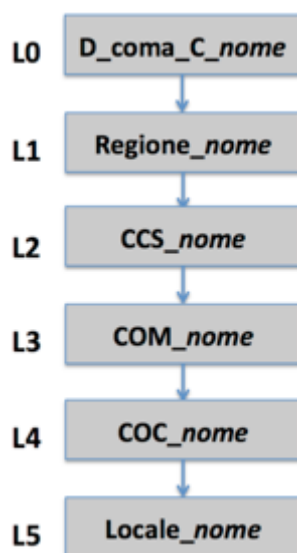
Definire correttamente la struttura dell'organizzazione implica direttamente la possibilità di garantire l'accesso o meno a risorse e dati da parte di utenti utilizzatori del software.

Una organizzazione può essere strutturata su più livelli ed ogni livello può essere costituito da più rami, ad ognuno dei rami è possibile:

- associare la squadra ed i volontari
- associare strutture e magazzini
- assegnare eventi ed incidenti da gestire
- assegnare la gente evacuata la quale necessita di supporto

L'organizzazione italiana interessata inizialmente all'utilizzo del software ci ha suggerito di prevedere la definizione di una struttura gerarchica per la gestione di ogni emergenza.

Per garantire un approccio standard e ridurre la percentuale di errore umano, è stato raccomandato il modello di riferimento sottostante per la creazione della struttura organizzativa⁴:



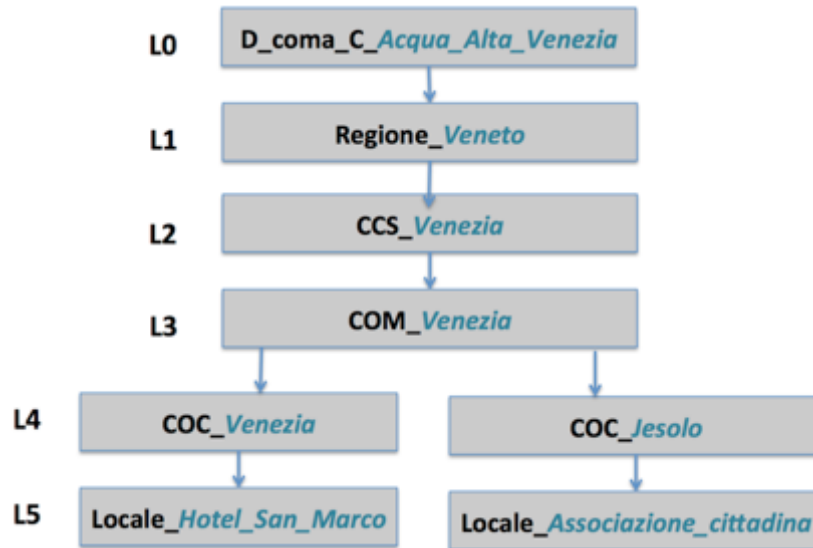
Ogni emergenza da gestire prevede la definizione della intera struttura descritta assegnando le risorse dai livelli più bassi a quelli più alti in funzione delle competenze geopolitiche necessarie.

L'utilizzo della stessa struttura organizzativa garantisce una maggiore facilità di analisi da parte di terze parti sia durante che nelle fasi successive alla emergenza.

La struttura rappresenta la minima estensione verticale della gerarchia prevista; questa struttura deve essere successivamente estesa orizzontalmente aggiungendo rami in funzione delle esigenze derivanti dagli scopi della organizzazione.

⁴ La parola “nome” presente su ogni livello del modello di riferimento organizzativo, deve essere sostituita da un identificatore valido (che normalmente è collegato con la specifica organizzazione coinvolta nella gestione dell’evento).

Es:



La definizione di questa struttura può essere effettuata principalmente in due modi:

a. Definizione Manuale dell'organizzazione

Spostarsi all'interno del modulo Organizzazioni, quindi creare il livello L0 della struttura cliccando su "Crea Organizzazione". Spostarsi all'interno della scheda "Rami" all'interno della organizzazione appena creata. Creare tutti i livelli ed i rami della organizzazione cliccando "Aggiungi" all'interno del menù contestuale aperto col tasto destro del mouse.

b. Definizione Automatica dell'organizzazione attraverso IMPORT

E' stato creato un file CSV di riferimento/modello contenente la struttura precedentemente descritta. Il file "*organisations.csv*" è presente all'interno della cartella: */private/template/EVASS/organisation.csv*. Per importare nel software la struttura definita al suo interno spostarsi nel modulo Organizzazioni e cliccare su "Importa" , quindi selezione il file indicato. Modificare successivamente il nome dei rami dell'organizzazione cliccando "Modifica" all'interno del menù contestuale aperto col tasto destro del mouse.

NOTA: Nella versione attuale del Software, un utente può creare nuovi rami organizzativi ma non può eliminarli. E' possibile eliminare esclusivamente l'intera organizzazione.

In generale, tutte le risorse definite in EVASS dovrebbero essere associate ad una organizzazione al fine di profilare correttamente l'ambiente operativo.

Quando un gruppo di lavoro incomincia ad utilizzare EVASS come strumento per le attività giornaliere, si raccomanda di creare una organizzazione di base o generica all'interno della quale definire tutte le risorse (NON assegnate ad alcuno specific evento); essa è da considerarsi come un contenitore generico.

Quando un evento è creato ed assegnato ad una specifica organizzazione, si possono definire nuove risorse da assegnare o semplicemente si possono riassegnare a quello specifico evento quelle risorse create inizialmente e assegnate al contenitore generico.

b. Dominio / Realm

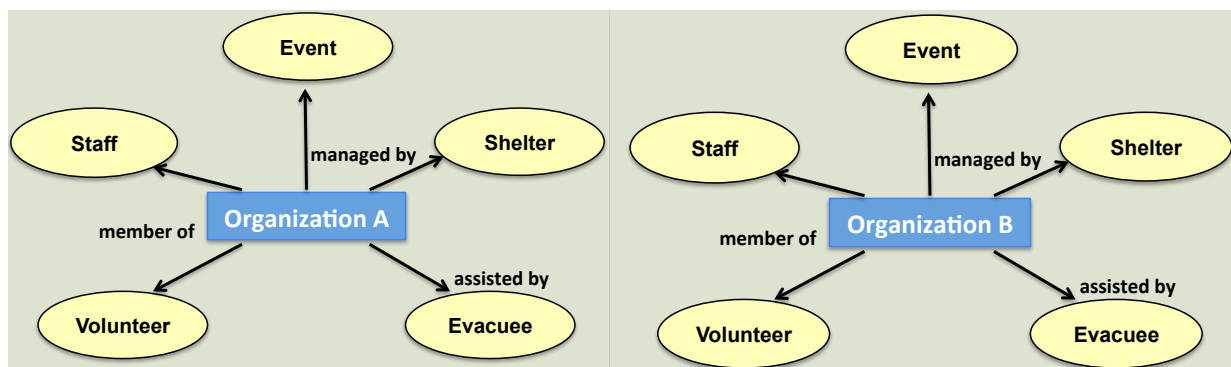
A ciascun utente deve essere assegnato un Dominio / Realm, che definisce l'insieme dei dati che l'utente può accedere. Per creare l'accesso corretto ai dati, si suggerisce di creare più di un Dominio / Realm di dati in modo che l'utente con il profilo corretto veda solo una parte dei dati memorizzati nel database.

In EVASS l'**Organizzazione** è considerata una parte fondamentale dell'informazione quando si definisce il Dominio / Realm. Vediamo qualche esempio per capirne il motivo:

- Un membro della squadra è registrato come parte di una Organizzazione
- Un campo di accoglienza è gestito da una Organizzazione
- Uno sfollato è gestito da una specifica Organizzazione

Tutti questi dati fanno parte di una specifica Organizzazione e sono definiti nello stesso dominio.

Un utente autorizzato ad utilizzare il SW è registrato come parte dell'Organizzazione e può accedere soltanto ai dati disponibili nello stesso dominio.



Esempio:

Si supponga che in EVASS siano state definite due Organizzazioni: **Organizzazione A** e **Organizzazione B**, ciascuna delle quali ha registrato le proprie squadre, i relativi membri ed eventuali volontari.

Un nuovo utente si registra e gli viene assegnata l'Organizzazione A: egli può accedere e gestire tutti i dati definiti nell'Organizzazione A ma non può vedere i dati definiti nell'Organizzazione B.

E' possibile definire un Dominio / Realm chiamato "Tutte le entità", ma quando un utente è assegnato ad esso, egli può accedere e vedere tutti i dati delle Organizzazioni definite nel SW.

c. Ruolo

Un ruolo si definisce come l'insieme delle azioni che ciascun utente può eseguire sui dati

disponibili nel SW. A ciascun utente deve essere assegnato almeno un ruolo; poichè Sahana EDEN organizza i dati in tabelle nel database, il ruolo definisce come un utente può interagire con le tabelle. In generale le azioni consentite su ciascuna riga della tabella sono: Lettura / Aggiornamento / Cancellazione / Modifica.

Poichè tutti i moduli e le funzioni disponibili in Sahana Eden sono basate sulle tabelle del database, quando ad un utente è assegnato un ruolo per gestire o non gestire le tabelle, egli è indirettamente abilitato o disabilitato all'utilizzo dei moduli associati.

Solo l'amministratore del SW può creare dei nuovi ruoli o modificare quelli esistenti:

[Amministratore](#) → [Utente](#) → [Gestione Utente](#) → [Elenca tutti i ruoli](#).

A ciascun utente può essere assegnato uno o più ruoli.

Esempio: l'Amministratore del SW assegna all'utente A i ruoli di Staff Admin and Notification Sender. User_A accederà ai moduli Staff, Volontari, Sfollati, and Campi di accoglienza e potrà inviare le notifiche. Egli non potrà accedere altre funzioni.

In conformità a quanto suggerito dalle organizzazioni italiane, EVASS già include alcuni ruoli predefiniti ma l'Amministratore può sempre creare nuovi ruoli o modificare quelli esistenti, sottomettendo il seguente comando (dal menu di amministrazione):

[Amministratore](#) → [Utente](#) → [Gestione Utente](#) → [Elenca tutti i ruoli](#).

I ruoli esistenti possono essere considerati complementari e intuitivi a supporto dell'associazione Utente-Ruolo e possono essere raggruppati in tre macro aree:

- a. Ruoli di Base o di Configurazione: sono assegnati per configurare e gestire il SW. In generale può essere assegnato un solo ruolo: i ruoli possibili sono:

| | |
|----------------------|---|
| Authenticated | Ruolo di base o default. A ciascun utente registrato è assegnato automaticamente questo ruolo. Esso non dà accesso ad alcuna funzione o risorse ma suggerisce solo la corretta registrazione. |
| Administrator | Accesso completo a tutti i moduli e relative funzioni. E' preferibilmente assegnato allo Staff, ai supervisori o ai membri del comando centrale. |
| Map Admin | Accesso completo a tutte le mappe e alle configurazioni. E' preferibilmente assegnato allo Staff o ai membri del comando centrale. |

- b. Ruoli Primari: assegnati quando si devono eseguire delle specifiche attività. In generale è assegnato solo uno dei seguenti ruoli:

| | |
|--------------------------------|--|
| Public Authority Reader | Accesso in LETTURA a tutti i moduli per l'assistenza: Sfollati e strutture di accoglienza. Preferibilmente assegnato ad un Supervisore, membro di una unità del governo locale. |
|--------------------------------|--|

| | |
|-------------------------------|--|
| Public Authority Admin | <p>Accesso COMPLETO a tutti i moduli per l'assistenza: Sfollati e campi di accoglienza.</p> <p>Preferibilmente assegnato ad un utente membro di una unità del governo locale con l'autorizzazione a registrare i dati.</p> |
| Private User Reader | <p>Accesso in LETTURA a tutti i moduli per l'assistenza: Sfollati e strutture di accoglienza.</p> <p>Preferibilmente assegnato ad un utente privato membro di una organizzazione dedicata a fornire assistenza temporanea agli sfollati.</p> |
| Private User Editor | <p>Accesso COMPLETO a tutti i moduli per l'assistenza: Sfollati e campi di accoglienza</p> <p>Preferibilmente assegnato ad un utente privato membro di una organizzazione dedicata a fornire assistenza temporanea agli sfollati.</p> |
| Volunteer Reader | <p>Accesso in LETTURA a tutti i moduli per l'assistenza: Sfollati e strutture di accoglienza</p> <p>Accesso in LETTURA a tutti i moduli per gestire le risorse umane: Squadre e Volontari.</p> <p>Preferibilmente assegnato ad un volontario che fornisce assistenza agli sfollati membri di uno specifico campo di accoglienza.</p> |
| Volunteer Admin | <p>Accesso COMPLETO a tutti i moduli per l'assistenza: Sfollati e campi di accoglienza</p> <p>Accesso in LETTURA a tutti i moduli per gestire le risorse umane: Squadra e Volontari.</p> <p>Preferibilmente assegnato ad un volontario (Esperto o che gode di una certa credibilità) che fornisce assistenza agli sfollati membri di uno specifico campo di accoglienza.</p> |
| Staff Reader | <p>Accesso in LETTURA ai moduli Squadre, Volontari, Sfollati e Campi di accoglienza.</p> <p>Preferibilmente assegnato alla squadra che gestisce uno o più campi di assistenza.</p> |
| Staff Admin | <p>Accesso COMPLETO ai moduli Squadra, Volontari, Sfollati e campi di accoglienza.</p> <p>Preferibilmente assegnato alla squadra che gestisce uno o più campi di assistenza.</p> |

- c. Ruolo secondario o complementare: assegnato per eseguire alcune attività. In generale è assegnato insieme a uno o più dei seguenti ruoli e deve essere associato sempre ad un ruolo Primario e/o un Ruolo di base:

| | |
|-----------------------|---|
| Event Reader | Accesso in LETTURA agli Eventi e Incidenti già registrati. Preferibilmente assegnato ai direttori di Staff o allo Staff con determinate responsabilità. |
| Event Admin | Accesso COMPLETO solo agli Eventi e Incidenti già registrati Preferibilmente assegnato ai direttori di Staff o allo Staff con determinate responsabilità. |
| Organisation Reader | Accesso in LETTURA solo alle Organizzazioni e alle relative ramificazioni/filiali. Preferibilmente assegnato ai direttori di Staff o allo Staff con determinate responsabilità. |
| Organisation Admin | Accesso COMPLETO solo alle Organizzazioni e alle relative ramificazioni/filiali Preferibilmente assegnato ai direttori di Staff o allo Staff con determinate responsabilità |
| Notification Sender | Accesso COMPLETO solo al modulo di Messaging per inviare/ricevere notifiche (Email/Sms/Twitter). Preferibilmente assegnato ai direttori di Staff o allo Staff con determinate responsabilità |
| Medical Details Admin | Accesso COMPLETO solo ed esclusivamente ai dati medici degli sfollati registrati. Assegnato allo staff medico. |
| Map Location Reader | Accesso in LETTURA alle locazioni (città, Punto d'Interesse) già registrati nel Software Assegnato preferibilmente allo Staff. |
| Map Location Admin | Accesso COMPLETO alle Locazioni (città, Punto d'Interesse) già registrati nel Software Preferibilmente assegnato ai direttori di Staff o allo Staff con determinate responsabilità |

La Tabella 1.1 include tutti i Ruoli già definiti ed attivati in EVASS. Per ciascun ruolo è elencata la lista delle azioni consentite sulle tabelle del database.

All: Accesso in CRUD a qualunque cosa

R: Accesso solo in modalità LETTURA

No: Nessun accesso, solo autenticazione

YES: Accesso alle mappe

| | Eventi | Incidenti | Organizzazione | Uffici | Strutture | Campi Accog. | Sfollati | Gruppi | Dettagli Medici | Registro Persona | Staff | Volontari | Mappa | Configurazione e Mappa | Localizioni | Punto d'Interesse | Notifiche |
|-------------------------|--------|-----------|----------------|--------|-----------|--------------|----------|--------|-----------------|------------------|-------|-----------|-------|------------------------|-------------|-------------------|-----------|
| Authenticated | NO | NO | NO | NO | NO | NO | NO | NO | NO | NO | NO | NO | YES | NO | NO | NO | NO |
| Administrator | ALL | ALL | ALL | ALL | ALL | ALL | ALL | ALL | ALL | ALL | ALL | ALL | YES | ALL | ALL | ALL | YES |
| Map Configuration Admin | NO | NO | NO | NO | NO | NO | NO | NO | NO | NO | NO | NO | YES | ALL | ALL | ALL | NO |
| Public Authority Reader | NO | NO | NO | NO | NO | R | R | R | NO | NO | NO | NO | YES | NO | NO | NO | NO |
| Public Authority Admin | NO | NO | NO | NO | NO | ALL | ALL | ALL | NO | NO | NO | NO | YES | NO | NO | NO | NO |
| Private User Reader | NO | NO | NO | NO | NO | R | R | R | NO | NO | NO | NO | YES | NO | NO | NO | NO |
| Private User Admin | NO | NO | NO | NO | NO | ALL | ALL | ALL | NO | NO | NO | NO | YES | NO | NO | NO | NO |
| Volunteer Reader | | NO | NO | NO | NO | R | R | R | NO | NO | R | R | YES | NO | NO | NO | NO |
| Volunteer Admin | NO | NO | NO | NO | NO | ALL | ALL | ALL | NO | NO | R | R | YES | NO | NO | NO | NO |
| Staff Reader | NO | NO | NO | NO | NO | R | R | R | NO | NO | R | R | YES | NO | NO | NO | NO |
| Staff Admin | NO | NO | NO | NO | NO | ALL | ALL | ALL | NO | NO | ALL | ALL | YES | NO | NO | NO | NO |

| | | | | | | | | | | | | | | | | | |
|-----------------------|-----|-----|-----|-----|-----|----|----|----|-----|----|----|----|-----|----|-----|-----|-----|
| Event Reader | R | R | NO | NO | NO | NO | NO | NO | NO | NO | NO | NO | YES | NO | NO | NO | NO |
| Event Admin | ALL | ALL | NO | NO | NO | NO | NO | NO | NO | NO | NO | NO | YES | NO | NO | NO | NO |
| Organization Reader | NO | NO | R | R | R | NO | NO | NO | NO | NO | NO | NO | YES | NO | NO | NO | NO |
| Organization Admin | NO | NO | ALL | ALL | ALL | NO | NO | NO | NO | NO | NO | NO | YES | NO | NO | NO | NO |
| Medical Details Admin | NO | NO | NO | NO | NO | NO | NO | NO | ALL | NO | NO | NO | YES | NO | NO | NO | NO |
| Notification Sender | NO | NO | NO | NO | NO | NO | NO | NO | NO | NO | NO | NO | YES | NO | NO | NO | YES |
| Map Location Reader | NO | NO | NO | NO | NO | NO | NO | NO | NO | NO | NO | NO | YES | NO | R | R | NO |
| Map Location Admin | NO | NO | NO | NO | NO | NO | NO | NO | NO | NO | NO | NO | YES | NO | ALL | ALL | NO |

Table 1.1

La tabella successiva 1.2 descrive i ruoli e quando assegnarli.

| | |
|-------------------------|---|
| Authenticated | Ruolo di base/default. Ciascun utente registrato in Sahana Eden, eredita automaticamente questo ruolo. Questo ruolo non consente l'accesso ai dati, ma semplicemente riporta una corretta registrazione dell'utente nel software. |
| Public Authority Reader | Accesso in sola LETTURA ai moduli: Sfollati e Strutture di accoglienza. Quando deve essere assegnato: utente supervisore membro di un ufficio governativo locale. |
| Public Authority Editor | Accesso COMPLETO ai moduli: Sfollati e Strutture di accoglienza. Quando deve essere assegnato: utente supervisore membro di un ufficio governativo locale con le autorizzazioni alla registrazione dei dati. |
| Private User Reader | Accesso in "sola LETTURA" ai moduli: Sfollati e Strutture di accoglienza. Quando deve essere assegnato: utente privato membro dei Campi di Accoglienza / Organizzazioni e impegnato nel fornire assistenza ad alcuni sfollati. |
| Private User Editor | Accesso COMPLETO ai moduli: Sfollati e Strutture di accoglienza. Quando deve essere assegnato: utente privato membro dei Campi di Accoglienza / Organizzazioni e impegnato nel fornire assistenza ad alcuni sfollati. |
| Volunteer Reader | Accesso in sola LETTURA ai moduli: Sfollati e Strutture di accoglienza. |

| | |
|-----------------------|---|
| | Quando deve essere assegnato: volontari che forniscono assistenza agli sfollati ospitati in un insieme definito di campi di accoglienza. |
| Volunteer Editor | Accesso COMPLETO ai moduli: Sfollati e Strutture di accoglienza. Quando deve essere assegnato: volontari (persona di fiducia) che forniscono assistenza agli sfollati ospitati in un insieme definito di campi di accoglienza. |
| Staff Reader | Accesso in sola LETTURA ai moduli: Staff, Volontari, Sfollati e Strutture di accoglienza. Quando deve essere assegnato: Staff assegnato a gestire uno o più campi di accoglienza. |
| Staff Admin | Accesso COMPLETO ai moduli: Staff, Volontari, Sfollati e Strutture di accoglienza. Quando deve essere assegnato: Staff assegnato a gestire uno o più campi di accoglienza. |
| Medical Details Admin | Ruolo complementare: Accesso COMPLETO ai soli dati medici degli sfollati registrati. Deve essere assegnato insieme ad altri ruoli per garantire l'accesso agli altri dati. Quando deve essere assegnato: Medical Staff. |
| Organization Reader | Ruolo complementare: Accesso in sola LETTURA ai dati dell'organizzazione e alle sue diramazioni. Quando deve essere assegnato: Direttori di Staff |
| Organization Admin | Ruolo complementare: Accesso COMPLETO ai dati dell'organizzazione e alle sue diramazioni. Quando deve essere assegnato: Direttori di Staff |
| Notification Sender | Ruolo complementare: Accesso COMPLETO ai moduli di messaggistica inviare/ricevere le notifiche (Email/SMS/Twitter). Quando deve essere assegnato: Direttori di Staff. |
| Map Admin | Ruolo complementare: Accesso COMPLETO only to the maps and their configurations Quando deve essere assegnato: Direttori di Staff. |
| Administrator | Accesso COMPLETO a tutti i moduli e funzioni. Quando deve essere assegnato: Direttori di Staff. |

Tabella 1.2

UFFICI e STRUTTURE

Ciascuna Organizzazione può essere associate agli Uffici (Amministrativi e Operativi) e alle Strutture (Magazzini, Centri di distribuzione, e similari).

Per una gestione pratica e semplificata, gli Uffici e le Strutture possono essere rappresentate sulla mappa (Modulo GIS). Per abilitare la visualizzazione sulla mappa, durante la loro registrazione è importante fornire una ubicazione corretta posizionandoli all'interno del territorio Italiano ("Trova sulla Mappa").

Uffici e Strutture sono definite all'interno del modulo "Organizzazione" (ORG), l'accesso a questo tipo d'informazione dipende dai diritti di accesso al modulo Organizzazione (vedere il paragrafo [Roles](#)).

Per creare un nuovo ufficio, spostarsi sotto il Tab Organizzazione:

Organizzazioni --> Uffici --> Crea

Per creare una nuova struttura:

Organizzazioni --> Strutture --> Crea

CAMPI di ACCOGLIENZA

Il modello EVASS abilita la gestione dei campi di accoglienza in tutte le situazioni (prima, durante e dopo una emergenza); ci sono due moduli che includono tutte le funzionalità necessarie a fornire assistenza alla popolazione e sono i moduli di “campi di accoglienza” (cr) e “Sfollati” (evr). Il modulo campi di accoglienza organizza le informazioni in molte schede differenti. Attualmente le schede attive sono:

| | |
|---------------------|---|
| Basic Details | Informazioni generali sui campi di accoglienza, come nome, tipo, servizi disponibili, responsabile organizzazione, contatti e simili. |
| Status Report | Reports di base sullo stato e la popolazione nei campi di accoglienza in uno specifico momento. |
| People Reservation | Prenotazione di un certo numero di posti all'interno di un campo di accoglienza per arrivi futuri di sfollati. |
| People Registration | Registrazione delle persone nei campi di accoglienza. |
| Staff | Staff attualmente assegnato a gestire i campi di accoglienza. |
| Assign Staff | Assegna un nuovo membro dello staff alla gestione dei campi di accoglienza. |
| Housing Units | Descrizione delle Unità abitative dei campi di accoglienza. |
| Send notification | Invia le notifiche. |

Dal punto di vista del SW non c'è alcuna differenza tra i diversi tipi di campi di accoglienza: sono tutti gestiti nello stesso modo. Un campo di accoglienza con le tende o un albergo o una struttura temporanea è considerata nello stesso modo. Ciascun campo di accoglienza può essere accuratamente descritto dai servizi disponibili (servizi igienici, mensa, fontane, infermeria) e le caratteristiche dell'ambiente dove i campi di accoglienza sono installati (strade, strade asfaltate o accidentate, vicino al mare, spiagge).

Un campo di accoglienza è definito da un insieme di unità abitative e la capacità totale è determinata dalla somma della capacità delle singole unità abitative di cui è composto. Quando si registra una nuova unità abitativa, la capacità totale del campo di accoglienza si aggiorna automaticamente.

Quando si registra un nuovo sfollato in una specifica unità abitativa (e di conseguenza nel campo di accoglienza), si aggiorna sia la capacità totale del campo come pure quella della popolazione.

I campi di accoglienza sono anche rappresentati sulla mappa per poterne visualizzare lo stato e la distribuzione velocemente. Questo richiede una registrazione completa della loro posizione sul territorio italiano (cercare il tasto “Trova sulla Mappa”, nel Tab “Dettagli di base”).

Ai campi di accoglienza si applica lo stesso modello di sicurezza precedentemente descritto per proteggere i dati e le informazioni delle persone registrate. Ciascun campo di accoglienza deve essere associato ad una organizzazione responsabile della sua gestione. L'associazione campo di accoglienza-organizzazione stabilisce l'integrazione del campo nello stesso dominio di

appartenenza dell'organizzazione. Questo passo si rende necessario per assicurare una corretta gestione delle informazioni e per limitare l'accesso ai dati a persone non autorizzate.

Campi di accoglienza non associati all'Organizzazione: è uno scenario possibile ma in questo caso l'accesso ai dati è garantito solo all'Amministratore. Questo caso si verifica in una fase iniziale di utilizzo del SW e di prepopolazione con le risorse disponibili (indipendenti dagli eventi). Per registrare un campo di accoglienza, ci sono due metodi: manuale o importando un file CSV.

Registrazione Manuale

L'Amministratore del SW o qualunque altro utente autorizzato a registrare nuovi campi di assistenza (secondo i ruoli assegnati) può creare manualmente il nuovo campo di assistenza e inserire i dati utilizzando l'apposita scheda nell'interfaccia grafica. La registrazione include due passi: durante la prima fase si inseriscono i dati di base nell'apposita scheda; durante la seconda fase si possono inserire altri dati nelle schede aggiuntive.

Importa un file CSV

L'utilizzo del CSV consente la registrazione di più campi di accoglienza con un'unica operazione. L'azione di importazione è disponibile nel modulo "campi di accoglienza"; il campo creato automaticamente con questa operazione può essere modificato successivamente. Il file CSV deve seguire il modello disponibile nel software e può essere scaricato usando il puntatore "scarica modello" (nella scheda del campo di accoglienza). La tabella sotto rappresenta i campi nella tabella e il loro significato.

| | | |
|---------------|-----------|---|
| Organization* | Opzionale | Il campo di accoglienza che gestisce l'evento |
| Branch | Opzionale | Le diramazioni dell'organizzazione ereditate |
| Name | Richiesto | Nome del campo di accoglienza |
| Country | Opzionale | Nazione in cui si trova il campo di accoglienza |
| L1** | Opzionale | Regione |
| L2** | Opzionale | Municipalità |
| L3** | Opzionale | Città |
| Address | Opzionale | Indirizzo del campo di accoglienza |
| PostCode | Opzionale | Codice di avviamento postale |
| Lat | Opzionale | Latitudine |
| Lon | Opzionale | Longitudine |
| Capacity | Opzionale | Capacità (durante il giorno) |

| | | |
|-------------|-----------|-------------------------|
| Popolazione | Opzionale | Popolazione |
| Stato | Opzionale | Stato (Aperto / Chiuso) |

* Il nome dell'organizzazione deve corrispondere al nome di una organizzazione già esistente e precedentemente registrata (indifferente alle maiuscole/minuscole). Se il nome non esiste, una nuova organizzazione è create.

** I campi relative all'ubicazione devono essere riempiti completamente; il SW automaticamente non considera i modelli incomplete (esempio L3). Ecco un esempio di file CSV:

```
Organisation,Branch,Name,Country,L1,L2,L3,Address,Poctxcode,Lat,Lon,Capacity,Population,Status
COC_nome,,Roma_PalaLottomatica,IT,Lazio,Roma,Roma,Piazzale Pier Luigi Nervi 1,00144,41.825213,12.465835,,,Open
```


UNITA' ABITATIVE

Un campo di accoglienza si può considerare un contenitore dove sono definite le “Unità Abitative”. Il SW gestisce i campi di accoglienza e le unità abitative come due oggetti distinti: un campo di accoglienza può essere una struttura temporanea o un hotel; le unità abitative sono invece le tende o le stanze di un albergo.

La registrazione dell'unità abitativa è implementata nel modulo “campo di accoglienza” (CR) e in particolare nella scheda “Unità Abitative”. Quando si registra una nuova Unità abitativa, il software automaticamente esegue alcune azioni e verifiche per aggiornare la capacità totale del campo di accoglienza associato (disponibile nella scheda “Dettagli di Base”) e le tabelle globali dove sono registrati i campi di accoglienza.

Ciascuna unità abitativa visualizza alcune proprietà che ne definiscono le caratteristiche, come per esempio: la capacità ricettiva, i servizi disponibili, come I bagni, le docce per disabili etc.

Registrazione di un evacuato all'interno di una specifica Unità abitativa

EVASS offre non solo la possibilità di registrare gli sfollati in un campo di accoglienza, ma di specificare anche una unità abitative all'interno del campo in cui fare la registrazione, questo al fine di garantire una gestione facile e ordinata.

La registrazione di un nuovo sfollato nel campo di accoglienza e di conseguenza nell'unità abitativa avviene dal modulo Sfollati (scheda “Registrazione Campo di accoglienza”) o dal modulo “Campo di accoglienza” (scheda “Registrazione persone”).

La scheda registrazione offre la possibilità di registrare uno sfollato o nel campo di accoglienza o di registrarlo contemporaneamente nel campo di accoglienza e nella unità abitativa con una sola operazione. Le due azioni possono essere indipendenti ed eseguite in due diversi momenti; uno sfollato può essere registrato in un campo di accoglienza e in un secondo momento, con una situazione più definitiva, gli sfollati possono essere registrati nelle unità abitative.

La registrazione degli sfollati (sia nel campo di accoglienza che nell'unità abitativa), aggiorna automaticamente il numero della popolazione ospitata. Il software verifica la popolazione corrente e la confronta con il valore inizialmente dichiarato come capacità generale del campo o della unità abitativa; se il limite è superato, si viene notificati ma il software non blocca l'operazione. Questo significa che, se necessario, l'utente può continuare la registrazione degli sfollati anche se è stato raggiunto il limite (per offrire la possibilità di reindirizzare la gente verso altri campi).

SFOLLATI

EVASS include le funzionalità per gestire gli sfollati durante e dopo un'emergenza. Il modulo dedicato a questo è Sfollati (evr) ma come spiegato nella sezione precedente, la gestione si può fare anche attraverso il modulo [Campi di accoglienza](#).

Ciascuno sfollato è identificato da delle proprietà, che sono state raggruppate in schede, secondo il tipo di informazione. Attualmente in EVASS sono attive le seguenti schede:

| | |
|--|---|
| Persona | Include informazioni generiche della persona come identità, organizzazione che gestisce la persona, lo stato sociale etc. |
| Indirizzo | Include informazioni utili per trovare la persona come indirizzo abitativo o indirizzo del posto di lavoro etc. |
| Dati di contatto | Include informazioni utili per contattare la persona (come numero di telefono, email etc.). |
| Immagini | Fotografia della persona per una facile identificazione |
| Gruppi | Include informazioni sui gruppi a cui la persona appartiene (famiglia, amici, gruppo turistico, gruppo di lavoro etc). |
| Informazioni mediche* | Include lo stato di salute della persona. |
| Profilo Socio – Economico | Include informazioni generiche circa lo stato sociale della persona (necessarie per una adeguata assistenza). |
| Campo di accoglienza in cui è registrato | Per registrare uno sfollato in un campo di assistenza |

**ONLY gli utenti con ruolo "Medico" o "Amministratore" hanno accesso a questo insieme di dati.*

Registrazione SFOLLATI

Per assistere la popolazione colpita da un'emergenza, ciascuna persona deve essere registrata nel SW e questo può avvenire seguendo due metodi: manualmente o attraverso un file CSV.

Registrazione MANUALE

L'Amministratore o qualunque utente autorizzato ad utilizzare il SW può manualmente inserire gli sfollati usando il modulo "Sfollati". Per iniziare l'inserimento, selezionare "Nuovo" nel menu o selezionare il bottone "Crea una persona".

Il SW include una scheda di base "Persona" dove l'utente può inserire i dati di base di una persona (fase obbligatoria); altri tipi di dati ("schede aggiuntive") possono essere forniti in un secondo momento.

NOTA:

Il campo "Organization" indica l'organizzazione che gestisce la persona sfollata; questo campo non è obbligatorio ma è utilizzato per includere uno sfollato in uno specifico dominio (per ulteriori dettagli fare riferimento alla sezione "[Ruoli e Domini](#)"). Assegnando una persona ad uno specifico dominio, si concede l'accesso in lettura ai dati solo a quegli utenti che fanno parte della stessa organizzazione.

Se NON è specificato, gli unici utenti che possono accedere ai dati dello sfollato non assegnato, sono gli amministratori del SW.

Registrazione con file CSV

L'utilizzo di un file CSV consente la registrazione di più sfollati con una sola operazione. Questa funzione è disponibile nel modulo "Sfollati" dove esiste un bottone "Importa". Il file CSV da utilizzare deve seguire un modello disponibile e scaricabile dal SW (il link si trova in "Scarica modello"). I campi da riempire nel file CSV sono:

| | | |
|--------------------|--------------|---|
| Organizzazione | Facoltativo | Organizzazione o ramificazione impegnata nel fornire assistenza. * |
| Primo Nome | Obbligatorio | Nome |
| Nome secondario | Facoltativo | Secondo Nome |
| Cognome | Obbligatorio | Nome del nucleo familiare |
| Data di Nascita | Obbligatorio | Data di Nascita: Formato: mm/gg/aaaa m/g/aaaa mm,gg,aaaa mm-gg-aaaa |
| Luogo di Nascita | Facoltativo | Luogo di nascita |
| Genere | Obbligatorio | Sesso. Maschile, Femminile. Formato: M, F, |
| Codice Fiscale | Facoltativo | Codice Fiscale che identifica la persona |
| Indirizzo di casa | Facoltativo | Indirizzo di residenza |
| Codice Postale | Facoltativo | Codice di avviamento Postale |
| Casa L1** | Facoltativo | Regione di Residenza |
| Casa L2** | Facoltativo | Distretto di Residenza / Circoscrizione |
| Casa L3** | Facoltativo | Città di residenza |
| Casa L4** | Facoltativo | Comunità / Area di Residenza |
| Telefono di casa | Facoltativo | Telefono fisso. Formato Internazionale: eg. +39 123456 |
| Telefono Cellulare | Facoltativo | Telefono Mobile. Formato Internazionale: eg. +39 123456 |

* Il nome dell'organizzazione deve essere lo stesso di una organizzazione già definite e registrata nel SW (sensibile alle maiuscole/minuscole). Se il nome non esiste, sarà create una nuova organizzazione.

** I campi ubicazione devono essere compilati completamente; Il SW elimina automaticamente il modello quando è fornito un solo campo (esempio L3). Segue un esempio fi file CSV:

Organisation,First Name,Middle Name,Last Name,Date of Birth,Place of Birth,Gender,Fiscal Code,Home Address,Home Postcode,Home L1,Home L2,Home L3,Home L4,Home Phone,Mobile Phone
Nome_org,Mario,Marco,Rossi,01/21/99,Monopoli,M,MRCRSS99A01F376W,Via Roma 33,70043,Fuglia,Bari,Monopoli,,+39 4444470,+39 222248

MAPPATURA / GEO Localizzazione

Sahana Eden include funzionalità di localizzazione che rendono facile, veloce e integrate la gestione dell'emergenza. Molti dei dati contenuti nel database possono essere rappresentati sulla mappa.

Le funzionalità di mappatura sono principalmente contenute nel modulo "gis" che, come tutti gli altri moduli, può essere facilmente attivato o disattivato agendo sul file di configurazione: `private/template/EVASS/config.py` (in EVASS per definizione è già attivo).

Il sistema lavora con una mappa di partenza chiamata "Livello base". Su questa, gli utenti possono definire nuovi livelli di informazione (livelli multipli che si sovrappongono). Ciascun livello internamente tiene traccia di molti tipi di dati differenti, che sono poi gli stessi disponibili nel database (campi di accoglienza, staff, volontari, etc

EVASS ha attualmente selezionato come "livello base", le seguenti mappe:

- Google⁵ Map Terrain*
- Google Map Hybrid*
- Google Maps*
- OpenStreetMap Humanitarian (di base)
- OpenStreetMap MapQuest
- OpenStreetMap Standard

L'insieme delle mappe può essere interscambiato senza limitazioni, ma si raccomanda di selezionare il corretto livello di mappa seguendo le proprie necessità, perchè ciascuna di esse contiene diverse informazioni che possono supportare le squadre dell'organizzazione.

Molti altri livelli di informazione possono essere inclusi sopra "Livello base".

Attualmente EVASS ha definite i seguenti livelli:

| | |
|----------------------|--|
| Punto di Interesse | Mostra i punti di interesse definiti dall'utente |
| Incidenti | Mostra gli incidenti attivi definiti nel contest di un evento |
| Staff | Mostra i membri dello Staff assegnati ad un campo di emergenza |
| Volontari | Mostra i volontari assegnati al campo di emergenza |
| Campi di accoglienza | Mostra i campi di accoglienza per gli sfollati con lo stato "Aperto" |
| Uffici | Mostra gli uffici dell'Organizzazione. Uffici "Non utilizzati" non sono mostrati |
| Strutture | Mostra le strutture dell'Organizzazione. Le strutture "Non utilizzate" |

5

Le mappe di Google sono disponibili solo in presenza di connessione a Internet diretta.

| | |
|--|--------------------|
| | non sono mostrate. |
|--|--------------------|

EVASS ha definite anche alcuni livelli per i servizi OnLine/collegati:

| | |
|---------------------------|--|
| Terremoti | Mostra I terremoti più gravi avvenuti recentemente nel mondo. Utilizza come server di riferimento: http://earthquake.usgs.gov/ |
| Densità della Popolazione | Mostra una mappa con la densità di popolazione nel mondo (mappa a bassa risoluzione). Utilizza come server di riferimento: http://sedac.ciesin.columbia.edu/ |
| Meteo | Mostra il meteo attuale/real-time. Utilizza come server di riferimento http://openweathermap.org/ |
| Stazioni meteo | Mostra le stazioni meteo coinvolte nelle previsioni del tempo real-time. Utilizza come server di riferimento: http://openweathermap.org/ |
| Previsioni nuvolosità | Mostra pe previsioni di nuvolosità e la loro densità. |
| Previsioni di pioggia | Mostra le previsioni di pioggia. |

L'attuale configurazione consente l'accesso alle mappe a tutti gli utenti precedentemente autorizzati all'utilizzo dell'applicazione SW.

I dati visibili sulla mappa sono associate al ruolo e al realm degli utenti che utilizzano l'applicazione SW.

Il modulo "Mappe" include anche un servizio di ricerca (sulla mappa) utile quando è necessario focalizzare l'interesse su una certa area della mappa (nazione, regione, città). L'invocazione di un servizio esterno gratis chiamato "Geonames" soddisfa le richieste di ricerca. Il servizio genomanes non è disponibile quando sahana Eden parte per la prima volta; esso necessita di un passo di configurazione. Per usare correttamente questo servizio, occorre:

1. Registrarsi al sito web <http://www.geonames.org/>
2. Cercare la sezione "gestione utente" e attivare i servizi aggiuntivi. La descrizione dell'utente deve contenere la stringa "l'utente *nome_utente* è stato abilitato ai servizi web".
3. Aggiornare il file Private/Template/EVASS/Config.py in modo che include il nome utente specificato durante la registrazione a Geonames.

```
settings.gis.geonames_username = "nome_utente"
```

4. Far ripartire il server

Come configurare la mappa

La configurazione della mappa è delegate solo al ruolo di "Amministratore" o "Amministratore pa"; loro possono cambiare le informazioni registrate.

In accordo con l'organizzazione italiana, EVASS ha attivato solo alcune informazioni geografiche e pochi livelli delle mappe disponibili.

Nella sezione "Ubicazione" sono definite tutte le organizzazione governative locali Italiane che seguono un modello gerarchico basato su livelli:

- [Nazione – Livello 0 \(L0\)](#)
- [Regione – Livello 1 \(L1\)](#)
- [Provincia – Livello 2 \(L2\)](#)
- [Città – Livello 3 \(L3\)](#)

L0, L1 e successivi sono utilizzati per rappresentare i livelli gerarchici.

Al primo avvio dell'Applicazione, EVASS automaticamente inizializza la gerarchia che include le divisioni amministrative italiane attive (regione, distretto o provincia, città).

E' sempre possibile estendere e definire nuove posizioni, ma è importante mantenere il corretto livello gerarchico dei membri.

Nella sezione "Configurazione" è possibile definire una configurazione personalizzata della mappa (zoom, posizione centrale, proiezioni). La "configurazione di base" include tutti i passi configurativi necessari per agire correttamente. Quando l'applicativo parte per la prima volta si completano i passi configurativi che popolano anche la struttura.

"Amministrazione" include le seguenti sezioni:

1. Gerarchia: Sezione configurabile che include l'organizzazione gerarchica del governo locale italiano. Si popola quando l'applicazione parte per la prima volta.
2. Livelli: Da utilizzare per Definire o Cancellare nuovi livelli di informazione da visualizzare sulla mappa. Si possono configurare due tipi di informazioni:
 - Informazioni disponibili nel database locale (selezionare Funzionalità e poi Risorse interne)
 - Informazione proveniente da sorgenti dati esterna o dal server. Sahana mette a disposizione la possibilità di interfacciare i servers con le seguenti tecnologie: ArcGIS, GeoJSON, GeoRSS, GPX, KML, MGRS, OSM, OWM, Shapefile, TMS, WFS, WMS, XYZ tiles
3. Marcatori: La sezione include la lista delle icone per visualizzare le informazioni sulla mappa. E' popolata quando l'applicazione parte per la prima volta.
4. Tipi di Punti di Interesse: Questa sezione include tutti i tipi di punti d'Interesse. E' popolata quando l'applicazione parte per la prima volta.
5. Proiezioni: Questa sezione include gli algoritmi matematici applicati per trasformare i punti geografici sulla mappa (da coordinate geografiche a coordinate cartesiane). E' popolata quando l'applicazione parte per la prima volta.
6. Simbologia: Questa sezione include un insieme di icone disponibili per particolari utilizzi del SW. E' popolata quando l'applicazione parte per la prima volta.

Quando l'applicazione parte per la prima volta, EVASS popola tutti i livelli che rappresentano la gerarchia applicabile al modello di sicurezza italiano che si riflette anche nel modello operativo.

CONFIGURAZIONE

Come anticipato nei precedenti capitoli, Sahana Eden può essere pesantemente configurato. Per questa ragione può coprire differenti necessità e adattato alle richieste degli utenti finali. Questa sezione riassume la lista completa dei passi configurativi. La configurazione avviene attraverso due file di testo, che si trovano nella directory di lavoro:

- [modules/000_config.py](#) per configurazioni generiche
- [private/templates/EVASS/config.py](#): è stato creato unicamente per le configurazioni italiane (in generale, se non c'è un particolare motivo per fare diversamente, questo dovrebbe essere il preferito). Questo file di configurazione è suggerito per quelle organizzazioni che vogliono usare EVASS.

La configurazione di [modules/000_config.py](#)

Il file [modules/000_config.py](#) è il file principale per configurare Sahana Eden per scopi generali. Esso guida Sahana in generale e tutti i suoi parametri, se modificato, può cambiare il comportamento di base di alcune funzioni.

Il file [modules/000_config.py](#) non è disponibile in generale (quando il codice è stato appena scaricato) ma si genera dopo aver fatto partire Sahana per la prima volta. La configurazione iniziale non è idonea ad un corretto funzionamento di Sahana EVASS: pertanto deve essere opportunamente configurato. Per usare l'estensione EVASS, sono suggerite i seguenti passi configurativi:

1. Far partire Sahana per la prima volta e localizzare il file: [modules/000_config.py](#)
2. Rimuovi la seguente linea: `FINISHED_EDITING_CONFIG_FILE = False`
3. Fornire il modello base da utilizzare: di base si utilizza il modello "Default", ma per l'Italia il modello da attivare è "EVASS". La riga da cambiare è:
da `settings.base.template = "default"` a `settings.base.template = "EVASS"`
4. Il file include l'indirizzo IP pubblico del server. Esso è fornito a tutti gli utenti che si collegheranno a Sahana dall'esterno della rete Intranet `settings.base.public_url = http://Sahana_public_IP_address:8000 Example:"http://10.121.132.4:8000"`
5. Configura l'interfaccia email per mandare notifiche via email. Per attivare i cambiamenti occorre riattivare il server e ricaricare la pagina web. Sotto sono stati configurati due differenti sistemi di posta (GMAIL e Hotmail), ma sono consentiti anche altri sistemi di posta:

Configurazione Gmail:

| | |
|--|--|
| #*****Email settings***** | |
| settings.mail.mailsubject = "Sahana Eden for Italy" | |
| settings.mail.approver = " example@example.com " | i.e " admin@gmail.com " |
| #settings.mail.limit = 1000 | |
| settings.mail.server = "mail_server:port" | i.e. "smtp.gmail.com:587" |
| settings.mail.tls = True | |
| settings.mail.login = " example@gmail.com:password " | i.e. " admin@gmail.com:pwd " |
| settings.mail.sender = "'Sahana' Administrator" | |

Configurazione Hotmail/Live:

| | |
|--|---|
| #*****Email settings ***** | |
| settings.mail.mailsubject = "Sahana Eden for Italy" | |
| settings.mail.approver = " example@example.com " | i.e. " admin@live.com " |
| #settings.mail.limit = 1000 | |
| settings.mail.server = "mail_server:port" | i.e. "smtp.live.com:587" |
| settings.mail.tls = True | |
| settings.mail.login = " example@live.com:livepassword " | i.e. " admin@live.com:livepwd " |
| settings.mail.sender = " example@example.com " | i.e. " admin@live.com " |

La configurazione di private/templates/EVASS/config.py

Questo file è considerato quello principale quando si è deciso di utilizzare il modello EVASS. Tutte le configurazioni e i cambiamenti applicati a questo file sono validi solo internamente a EVASS**.

Ci sono molti parametri che possono essere configurati e quelli elencati sotto sono solo un sottoinsieme; la lista completa e la loro descrizione è disponibile nel file:

[/private/template/default/config.py](#)

Il file attualmente disponibile nel SW è già stato configurato per rispondere alle necessità delle organizzazioni italiane. In generale non è necessario modificarlo a meno di particolari esigenze

La descrizione complete di ciascun parametro è disponibile nel file:

/private/template/default/config.py. Dopo aver applicator I cambiamenti, è necessario riavviare il server.

** Le configurazioni definite nel private/templates/EVASS/config.py sono considerate solo se il file modules/000_config.py è stato configurato correttamente. Un esempio del file già configurator in EVASS è disponibile nell' [Appendice B](#).

Configurazione Mappa

GeoNames username

```
settings.gis.geonames_username = "*****"6
```

Come precedentemente anticipato, nel modulo del mapping, c'è una funzionalità a disposizione (geonames) che sottomette le richieste verso un servizio esterno ma, per poterla utilizzare, l'utente deve seguire un processo di registrazione sul sito web: <http://www.geonames.org/> e attivare tutte le opzioni avanzate richieste nel profile precedentemnet creato.

L'utente creato sarà utilizzato per impostare correttamente i parametri nella sezione del GeoNames.

Restrict the Location Selector to just certain countries

```
settings.gis.countries = ["IT"]
```

Display the Map Legend as a floating DIV

```
settings.gis.legend = "float"
```

```
settings.pr.show_emergency_contacts = False
```

Link evacuees to Organisations

```
settings.evr.link_to_organisation= True
```

6

L'uso dei geonames dipende da un servizio esterno. Per usarlo, occorre registrarsi al sito web: <http://www.geonames.org/> e aver impostato le opzioni aggiuntive nel profilo. L'utenza deve essere abilitata ad utilizzare i servizi web.

Per far partire EDEN

Sahana Eden è ora installato e configurato appropriatamente. Per iniziare l'applicazione e renderla visibile agli utenti finali:

Sui sistemi Windows:

Spostarsi nella cartella `private/templates/EVASS/Web2py` e far partire l'applicazione "web2py.py" (usando l'interprete python)

Sui sistemi Linux:

Usando un Terminale, spostarsi nella cartella `private/templates/EVASS/Web2py` e far partire l'applicazione "web2py.py" usando il comando:

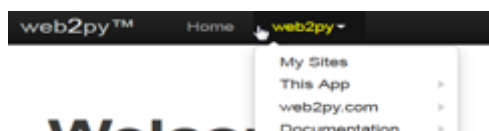
`python web2py.py`

Seleziona il tipo di servizio da far partire:

- Locale: private e non raggiungibile da altri utenti
- Pubblico: visibile e raggiungibile da altri utenti che conoscono l'indirizzo IP



Seleziona "My Sites"



e quindi EDEN.

Accesso

Durante la generazione e il popolamento delle tabelle del database, Sahana Eden automaticamente crea due utenti di riferimento per consentire l'accesso iniziale e l'utilizzo del software:

| Username | Password |
|--|----------|
| admin@example.com | testing |
| normaluser@example.com | testing |

All'utente admin@example.com è assegnato il ruolo di “administrator” e ha accesso a tutte le risorse e le funzioni del software.

Al primo accesso, le seguenti azioni sono fortemente suggerite:

1. Accedere a Sahana Eden usando l'utente amministratore di base “admin@example.com”
2. Creare uno o più utenti e assegnare il ruolo di “Amministratore”
3. Uscire e rientrare nel software usando gli utenti appena creati per validazione.
4. Disabilitare gli utenti di base admin@example.com e normaluser@example.com (da Amministrazione, cliccare su Utenti e quindi Disabilitare)

La pagina principale di EVASS è organizzata in tre parti e appare come segue:

La parte superiore include i seguenti bottoni:

| | |
|-----------------|--|
| EVASS | Collegamento alla pagina principale. |
| Mappa | Collegamento al modulo delle mappe (gis) |
| Organizzazioni | Collegamento al modulo delle organizzazioni (org) |
| Messaggistica | Collegamento al modulo di notifica (msg) |
| Amministrazione | Collegamento al modulo per amministrare l'applicazione |
| Bottone Utente | Collegamento alle funzioni messe a disposizione dell'utente finale |
| Lingua | Seleziona la lingua. Lingue a disposizione sono Inglese e Italiano |
| Aiuto | Collegamenti utili e supporto |

La parte di mezzo include i seguenti bottoni:

| | |
|----------------------|---|
| Eventi | Collegamento al modulo per gestire gli eventi (event) |
| Campi di accoglienza | Collegamento al modulo per la gestione dei campi di accoglienza per i senzatetto (cr) |
| Sfollati | Collegamento al modulo per la gestione degli sfollati (evr) |
| Person Registry | Collegamento al registro delle risorse umane (pr) |
| Staff | Collegamento al modulo per amministrare lo staff (hrm/staff) |
| Volontari | Collegamento al modulo per amministrare i volontari (vol) |

La parte in Basso dove si trovano le informazioni RSS fornite dal dipartimento Italiano della Protezione Civile e i Tweets dall'account ufficiale Twitter della Croce Rossa Italiana..

Registrazione Utenti

Ciascun utente registrato in Sahana Eden è già autenticato e può accedere ad un insieme limitato di dati disponibili nel database.

Il tipo di dati dipende strettamente dal “Ruolo” e dal “Realm” assegnato dall'amministratore.

Ci sono tre metodi per registrare nuovi utenti dell'applicativo:

1. L'Amministratore del sistema registra manualmente i nuovi utenti dell'applicazione.
2. Importare automaticamente un file CSV che contiene I dati dei nuovi utenti da registrare.
3. Il nuovo utente del SW può procedere in modo autonomo e autoregistrarsi.

EVASS però mette a disposizione solo il metodo 1 e 2. Il metodo 3 può comunque essere abilitato all'interno del file Private/Template/EVASS/config.py (se necessario).

Amministratore del sistema registra un nuovo utente

Per iniziare ad usare l'applicativo e a definire alcune risorse, l'Amministratore dovrebbe collegarsi nel sistema e creare un'organizzazione che agirà come contenitore per tutte le risorse / assets che devono essere registrati nel sistema come risorse permanenti alle quali attingere in caso di emergenza / eventi che devono essere gestiti da Sahana Eden. Per creare un'organizzazione di riferimento:

- a. Dalla pagina principale, Selezionare Organizzazione
- b. Crea nuova Organizzazione

Ora è possibile continuare con il processo di registrazione.

Per registrare un nuovo utente, l'Amministratore deve autenticarsi al sistema ed eseguire i seguenti passi:

- c. Dall'Amministrazione, selezionare Utenti
- d. Dalla Gestione Utente, selezionare Crea Utente
- e. Riempire I dati del nuovo utente
- f. Fornire il “Ruolo” e il “Realm” da associare al nuovo utente.

Il nuovo utente è ora autenticato e autorizzato ad utilizzare il SW per gestire i dati di propria competenza (definiti dal profilo a lui assegnato).

Registrazione attraverso un file

Quando occorre registrare molti utenti contemporaneamente (i.e. quando il tool è stato inizialmente configurato all'interno dell'organizzazione), è possibile importare i nuovi utenti nel sistema tramite un file CSV.

Per iniziare questa procedura, l'Amministratore deve autenticarsi al sistema ed eseguire i seguenti passi:

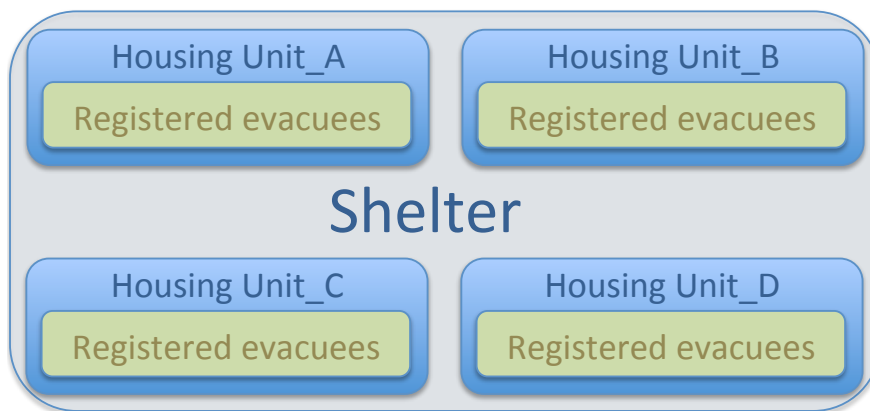
- a. Dall'Amministrazione, selezionare Utenti
- b. Dalla Gestione Utenti, selezionare importa Utenti

Il file CSV dovrà essere generato prima seguendo il modello di riferimento.

I nuovi utenti definiti nel file CSV, sono ora autenticati e autorizzati ad utilizzare il SW per gestire i dati di propria competenza (definiti dai profile ad essi assegnati).

NOTA:

E' molto importante verificare l'Organizzazione e il Dominio / Realm assegnato a ciascun nuovo utente.



REPORTING

La piattaforma Sahana Eden include alcune funzionalità di reportistica.

Attualmente è possibile estrarre alcuni dati dai moduli campi di accoglienza, sfollati, staff e volontari. Le informazioni estratte possono essere globali se avviene una estrazione completa dei dati in tabella o parziale quando il dato è filtrato e combinato utilizzando i filtri disponibili.

Il sistema di reportistica disponibile può creare una tabella bidimensionale dove l'utente deve specificare i dati da rappresentare sull'asse delle X e su quello delle Y.

I report si possono anche generare utilizzando diagrammi a torta o istogrammi.

Quando si utilizza EVASS - suggerimenti

Sahana Eden è un SW basato su WEB che utilizza i comuni browser.

Far partire Sahana così come specificato nell'apposito capitolo, puntare quindi il browser su:

1. <http://127.0.0.1:8000/eden> (per una istanza locale)
2. http://server_ip_address:8000/eden (per una istanza pubblica)

Tutti gli utenti remote possono raggiungere l'istanza pubblica di Sahana puntando il browser all'indirizzo:

http://server_ip_address:8000/eden

Quando si utilizzano istanze multiple di EVASS

Sahana Eden può girare istanze multiple indipendenti della stessa installazione. Le differenti istanze possono essere collegate in un secondo momento; a quel punto sia le istanze che il relativo database associato saranno uniti e gireranno come un'unica istanza.

L'operazione di unione è un'attività demandata all'Amministratore e può essere sottomessa utilizzando le funzionalità avanzate di "Sincronizzazione", a disposizione nel menu di Amministrazione.

Per utilizzare Sahana in questa modalità, fare riferimento al wiki:

<http://eden.sahanafoundation.org/wiki/UserGuidelines/Admin/Synchronization>

NOTA:

EVASS dovrebbe beneficiare della funzionalità di Sincronizzazione messa a disposizione nel codice di base di Sahana EDEN. L'estensione realizzata con EVASS non ha eseguito alcun test aggiuntivo per verificare questa specifica configurazione di istanze e database distribuito.

Dipendenza dei componenti

EVASS e le sue componenti (sia nuove che esistenti) sono tutte parte di Sahana Eden, le loro dipendenze sono esattamente le stesse che troviamo nel SW principale:

<http://eden.sahanafoundation.org/wiki/InstallationGuidelines/Windows/Developer/Manual>

Le componenti hanno anche delle dipendenze da alcune librerie esterne e da altri tools. Alcune di esse sono listate di seguito.

Obbligatorie:

- Python 2.7 è al momento suggerito. (la 2.6 lavora bene per le funzionalità di base, ma non permette l'utilizzo delle funzioni necessarie a S3Report pivot). Nota: 32-bit Python dovrebbe essere utilizzato anche su Windows a 64-bit.
- Web2py web framework
- lxml for XML export/import
- Shapely for GIS Features
- setup tools per installare dateutil (& tweepy)
- dateutil

Optional:

- xlrd per XLS output
- xlwt per XLS output
- ReportLab per PDF output
- PIL Python Image Library per PDFs
- GDAL per il supporto di Shapefile
- PyRTF per la Survey to eXport come RTF:
- Matplotlib per i grafici (utilizzato nell'applicazione Survey ma non per S3Report pivotable reports)
- Numpy richiesto da matplotlib e anche dal modulo Vulnerability
- IPython per una shell interattiva
- Python eXtensions per Windows
- tweepy python library per Twitter Mandare/Ricevere
- TwitterSearch python library per cercare Twitter
- Pyserial per usare un Modem per gli SMS
- RPy2 per il modulo Climate
- SciPy per il modulo Climate

- NetCDF per il modulo Climate
- MySQLDB per accedere al database MySQL
- Psycopg per accedere al database PostgreSQL
- PostgreSQL-9.2.4

Lista delle componenti

Per mettere a disposizione l'insieme degli scenari descritti precedentemente, il progetto ha dovuto creare delle nuove componenti ma anche modificare alcune esistenti (mantenendo la compatibilità verso il passato). Dopo aver configurato EVASS, solo alcune delle funzionalità sono disponibili attraverso la pagina principale, sono quelle identificate dalle organizzazioni Italiane come fondamentali per la gestione degli sfollati. E' sempre possibile abilitare le altre funzionalità presenti in Sahana (è sufficiente lavorare con il file di configurazione) ma questo richiede dei tests aggiuntivi. Qui di seguito la lista delle componenti in EVASS:

- Registro degli Sfollati (evr): nuovo modulo creato per registrare i dati delle persone colpite dall'emergenza.
- Assistenza agli Sfollati (Evacuees ASSistance-EVASS): una estensione/modello specificatamente creato per soddisfare tutte le necessità dell'Italia. Esso include le necessarie configurazioni.
- Registro dei Campi (cr): un modulo che contiene tutte le informazioni relative ai campi, campi di accoglienza e in generale alle strutture utilizzate per fornire assistenza alle popolazioni colpite dall'emergenza. Esso era già parte di Sahana Eden ma è stato modificato per indirizzare ulteriori necessità del territorio Italiano.
- Evento (event) e relativi Incidenti: modulo utilizzato per mantenere traccia dei dettagli dell'emergenza.
- Componenti per registrare e gestire volontari o gruppi di volontari, membri dello staff e similari..
- Organizzazioni (ORG): per definire l'organizzazione gerarchica che gestisce l'emergenza e autorizzata a lavorarci, per gestire in modo adeguato i dati (nel rispetto della legge e della data privacy).
- Notifiche (msg): per gestire la comunicazione tra i vari dipendenti e/o sistemi coinvolti. Le notifiche possono essere email da mandare a persone o gruppi, SMS, o l'utilizzo dei social (se configurati).
- Geolocalizzazione (Gis): per includere il supporto delle mappe.

Disegno ad Alto Livello delle Componenti

Le nuove componenti sono disegnate con la compatibilità e l'interoperabilità verso la esistente piattaforma Sahana. Ciascuna componente segue lo schema del Model View Controller.

a.1 Il registro degli Sfollati segue questo principio avendo ereditato la vista dal modello di base Sahana Eden, e implementando un nuovo:

- Modello di memorizzazione dei dati
- Un controllore per interagire con il modello attraverso l'Interfaccia Utente.

Esso estende il pre-esistente modulo del “Registro della Persona”, aggiungendo ulteriori informazioni che dovrebbero aiutare lo staff che gestisce i campi di accoglienza nell’ identificare il migliore alloggio per la persona e per il suo nucleo familiare.

L’applicazione implementa inoltre un algoritmo per identificare in modo univoco lo sfollato e rimuove ogni possibile record duplicato: si basa sul concetto di “Codice Fiscale”⁷, un meccanismo disponibile in Italia che assegna ad ogni cittadino un identificativo alfanumerico univoco. Tuttavia il parametro “Codice Fiscale” non è obbligatorio, il sistema considera la possibilità che durante una emergenza, i cittadini potrebbero non avere con se i documenti identificativi necessari (almeno durante la prima fase della registrazione). Ci sono due possibili casi:

- a. Gli sfollati hanno con se i documenti identificati e possono fornire il Codice Fiscale – il sistema automaticamente verifica se il dato è già registrato o meno. Questo al fine di controllare ed eliminare una eventuale duplicazione record volontaria o involontaria.
- b. Gli sfollati non hanno i documenti e il Codice Fiscale non può essere fornito – la verifica di duplicazione deve essere eseguita manualmente.

La consistenza del Codice Fiscale tiene in considerazione solo alcuni campi:

Nome, Cognome, Data di Nascita e Genere.

La verifica implementata è da considerarsi parziale e non-esaustiva poichè tiene in considerazione solo 4 campi (comunque rilevanti) ma che rappresentano solo una parte del Codice Fiscale completo. Questo tipo di controllo è stato fornito come una possibile iniziale verifica.

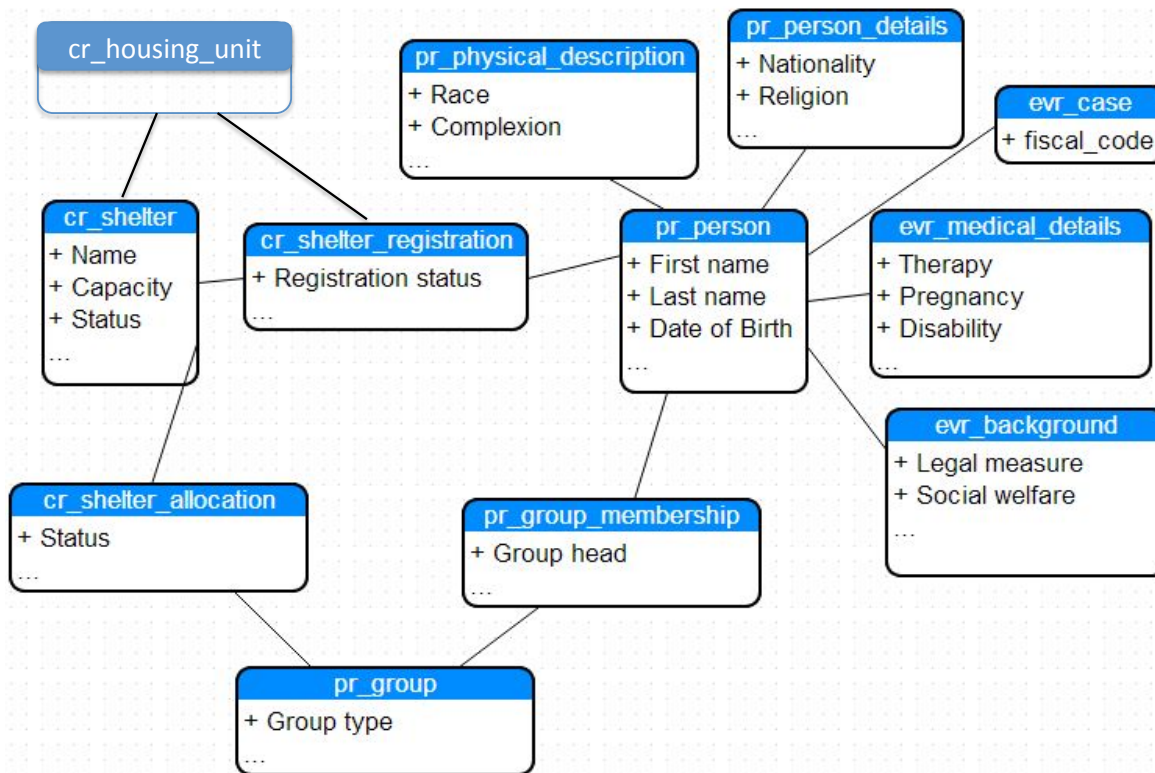
- b.1** Il Registro dei Campi è stato profondamente modificato per consentire una iterazione stretta con il registro degli Sfollati creando una nuova logica che collega i due moduli. Il numero della popolazione è ora effettivamente calcolato considerando il numero di persone attualmente registrate e il numero registrato come capacità generale; l’applicazione offre anche la possibilità di allocare o riservare dei posti all’interno del campo per registrazioni future. Utilizzando questa informazione, è stata implementata la logica per calcolare la capacità disponibile. Il campo di accoglienza fisicamente con contiene le persone ma è un contenitore per le unità abitative, dove realmente la gente vive e riceve l’assistenza.
- c.1** Le Unità abitative rappresentano i posti dove le persone fisicamente vivono durante la permanenza nei campi di accoglienza. Attraverso le unità abitative, il personale può gestire gli sfollati tracciando tutte le informazioni ad esso relative, mantenendo traccia dei loro movimenti e registrazioni. Il campo di accoglienza è come un contenitore composto da molte unità abitative e le sue caratteristiche sono da intendersi come la somma di tutte le caratteristiche delle unità abitative nel suo interno. Ciascuna unità abitativa tiene traccia della capacità generale e dell’effettivo numero di persone registrate e calcola dinamicamente la disponibilità attuale (per la notte o per il giorno e la notte).

7

Il Codice Fiscale identifica il reale soggetto fisico pagante le tasse. Il Sistema Informativo assegna automaticamente il Codice Fiscale a tutti i cittadini. Descrizione completa a: [Agenzia delle Entrate](#)

CAMBIAMENTI / ESTENSIONI al DATABASE

La rappresentazione del database esistente (piattaforma di base) è stata estesa seguendo il modello ER di seguito:



Sono state create nuove tabelle:

- evr_case
- evr_medical_details
- evr_background
- cr_shelter_registration
- cr_shelter_allocation
- cr_housing_unit

Altre tabelle sono state integrate con maggiori informazioni necessarie per l'Italia:

- pr_person_details
- pr_physical_description
- cr_shelter

Considerando che:

- pr_person è la tabella principale che contiene informazioni generali della persona
- pr_physical_description contiene informazioni per identificare una persona facilmente
- pr_person_details estende le informazioni generiche che si trovano in pr_person

- evr_case contiene il Codice Fiscale dello sfollato e lo identifica
- evr_medical_details contiene informazioni mediche che possono essere utilizzati dagli utenti dell'applicativo per selezionare una sistemazione adeguata
- evr_background contiene informazioni generali e legali dello sfollato
- pr_group consente di specificare i familiari o altri tipi di gruppi; è collegata in due direzioni con pr_person attraverso pr_group_membership
- cr_shelter rappresenta la struttura che ospita le persone e contiene tutte le informazioni di dettaglio del campo di accoglienza e il suo stato. E' collegato con le persone con la tabella cr_shelter_registration e con i gruppi di persone attraverso cr_shelter_allocation.

APPENDICE A – Artifatti rilasciati con EVASS

Quando EVASS è abilitato, questa è la lista dei moduli obbligatori per un corretto funzionamento di EVASS. La tabella include anche la lista di tutte le funzioni attualmente disponibili: alcune di loro sono state attivate perchè applicabili agli scenari Italiani, altre invece sono state disabilite.

Esse possono essere abilitate, ma sono necessari dei tests aggiuntivi.

| Moduli Obbligatori | Funzioni abilitate | Funzioni disabilitate |
|--|---|---|
| "Home" "Amministrazione" "Vista sugli incidenti" "Sincronizzazione" "Funzionalità di Traduzione" | "Mappa" "Registro Persone" "Organizzazione" "Staff" "Volontari" "Documenti" "Messaggistica" "Campi di accoglienza" "Sfollati" "Eventi" | "Tour guidato delle funzionalità" "Supporto" "Content Management" "Gestione Ciclo di Approvvigionamento" "Magazzini" "Procurement" "Assets" "Veicoli" "Richieste" "Progetti" "Surveys" "Hospedali" "Incidenti" "Identificazione delle vittime da disastro" "Registro delle vittime da disastro" "Registro delle persone disperse" "Trasporto" "Statistiche" "Scenari" "Vulnerabilità" "Stazioni dei vigili del fuoco" "Allerta alluvioni" "Membri" "Patient Tracking" "Sicurezza" "CAP Alert" "Clima" "Delphi Decision Maker" "Verifica dei palazzi" "Verifiche" "Impatti" "Riconoscimento ottico del carattere" |

APPENDICE B – Esempio di private/templates/EVASS/config.py

```
# -*- coding: utf-8 -*-

try:
    # Python 2.7
    from collections import OrderedDict
except:
    # Python 2.6
    from gluon.contrib.simplejson.ordered_dict import OrderedDict

from gluon import current
from gluon.storage import Storage
from gluon.validators import IS_NOT_EMPTY, IS_EMPTY_OR, IS_IN_SET
from s3 import s3_date, S3Represent

T = current.T

settings = current.deployment_settings

"""
Settings for the EVASS template:
http://eden.sahanafoundation.org/wiki/Deployments/Italy/EVASS
"""

# -----
# Pre-Populate

settings.base.prepopulate = ["EVASS", "demo/users"]
settings.base.system_name = T("EVASS - Sahana Eden for Italy")
settings.base.system_name_short = T("Sahana Eden for Italy")
# Theme (folder to use for views/layout.html)
settings.base.theme = "EVASS"
settings.ui.formstyle = "foundation"
settings.ui.filter_formstyle = "foundation_inline"
settings.ui.hierarchy_theme = "default"

# -----
# Email settings

settings.mail.default_email_subject = True

settings.mail.auth_user_in_email_subject = True
```

```
# -----
# Authentication settings
settings.auth.registration_roles = {"organisation_id": ["CR_EVR_READER_V",
],
}
settings.auth.registration_requests_mobile_phone = True
settings.auth.registration_mobile_phone_mandatory = True
settings.auth.registration_requests_organisation = True
# Uncomment this to have the Organisation selection during registration be mandatory
#settings.auth.registration_organisation_required = True
settings.auth.always_notify_approver = False
settings.security.self_registration = False
# Security Policy
# http://eden.sahanafoundation.org/wiki/S3AAA#System-widePolicy
settings.security.policy = 7

# -----
# L10n settings
settings.L10n.languages = OrderedDict([
("en", "English"),
("it", "Italiano"),
])
settings.L10n.default_language = "en"
settings.L10n.utc_offset = "UTC +0100"
settings.L10n.date_format = T("%d/%m/%Y")
settings.L10n.decimal_separator = ","
settings.L10n.thousands_separator = "."
settings.L10n.default_country_code = 39
settings.L10n.mandatory_lastname = True
settings.L10n.translate_gis_location = True
# Finance settings
settings.fin.currency_default = "EUR"
settings.fin.currencies = {
"EUR": T("Euros"),
```

“GBP”: T(“Great British Pounds”),

“USD”: T(“United States Dollars”),

}

GIS (Map) settings

GeoNames username

settings.gis.geonames_username = “geoname_username”

settings.gis.countries = [“IT”]

settings.gis.legend = “float”

settings.gis.nav_controls = False

Shelters

settings.cr.shelter_population_dynamic = True

settings.cr.shelter_housing_unit_management = True

Events

settings.event.types_hierarchical = True

Evacuees

settings.evr.physical_description = False

settings.pr.show_emergency_contacts = False

settings.evr.link_to_organisation= True

Organisations

settings.org.branches = True

settings.org.branches_tree_view = True

settings.org.facility_types_hierarchical = True

Human Resource Management

settings.hrm.email_required = False

settings.hrm.org_required = False

settings.hrm.deletable = True

settings.hrm.multiple_job_titles = True

settings.hrm.staff_experience = False

settings.hrm.vol_active = True

settings.hrm.vol_experience = False

settings.hrm.show_organisation = True

settings.hrm.use_awards = False

settings.hrm.use_certificates = False

settings.hrm.use_skills = True

settings.hrm.use_trainings = False

#*****Frontpage settings*****

RSS feeds

settings.frontpage.rss = [

{ "title": "RSS News - Dipartimento della Protezione Civile ",

"url": "<http://www.protezionecivile.gov.it/jcms/do/jprss/Rss/Feed/show.action?id=12170&lang=it#>"

},

{ "title": "RSS Vigilanza Meteo - Dipartimento della Protezione Civile ",

"url": "<http://www.protezionecivile.gov.it/jcms/do/jprss/Rss/Feed/show.action?id=23573&lang=it#>"

},

{ "title": "RSS Previsioni Meteo - Dipartimento della Protezione Civile ",

"url": "<http://www.protezionecivile.gov.it/jcms/do/jprss/Rss/Feed/show.action?id=23575&lang=it#>"

},

{ "title": "RSS Comunicati Stampa - Dipartimento della Protezione Civile ",

"url": "<http://www.protezionecivile.gov.it/jcms/do/jprss/Rss/Feed/show.action?id=23577&lang=it#>"

},

{ "title": "Twitter - Croce Rossa Italia",

@crocerossa

"url": "<https://search.twitter.com/search.rss?q=from%3Acrocerossa>" # API v1 deprecated, so doesn't work, need to use 3rd-party service, like:

"url": "<http://www.rssitfor.me/getrss?name=@crocerossa>"

Hashtag

"url": "<http://search.twitter.com/search.atom?q=%23eqnz>" # API v1 deprecated, so doesn't work, need to use 3rd-party service, like:

"url": "<http://api2.socialmention.com/search?q=protezionecivile&t=all&f=rss>"

},

{ "title": "Twitter - Dipartimento della Protezione Civile",

@protezionecivile

```

# "url": "http://www.rssitfor.me/getrss?name=@protezionecivile"

# # Hashtag

# #url: "http://search.twitter.com/search.atom?q=%23eqnz" # API v1 deprecated, so doesn't work, need to use
3rd-party service, like:

# "url": "http://api2.socialmention.com/search?q=protezionecivile&t=all&f=rss"

# }

]

# -----
def customise_pr_person_resource(r, tablename):

s3db = current.s3db

table = r.resource.table

# Disallow "unknown" gender and defaults to "male"

evr_gender_opts = dict((k, v) for k, v in s3db.pr_gender_opts.items()
if k in (2, 3))

gender = table.gender

gender.requires = IS_IN_SET(evr_gender_opts, zero=None)

gender.default = 3

if r.controller == "evr":

# Hide evacuees emergency contacts

settings.pr.show_emergency_contacts = False

# Last name and date of birth mandatory in EVR module

table.last_name.requires = IS_NOT_EMPTY(error_message = T("Please enter a last name"))

dob_requires = s3_date("dob",

future = 0,

past = 1320,

empty = False).requires

dob_requires.error_message = T("Please enter a date of birth")

table.date_of_birth.requires = dob_requires

# Enable Location_id

from gluon import DIV

from s3.s3widgets import S3LocationSelectorWidget2

levels = ("L1", "L2", "L3",)

location_id = table.location_id

```

```
location_id.readable = location_id.writable = True

location_id.label = T("Place of Birth")

location_id.widget = S3LocationSelectorWidget2(levels=levels,
lines=True,

)
location_id.represent = s3db.gis_LocationRepresent(sep=" | ")

# Enable place of birth
place_of_birth = s3db.pr_person_details.place_of_birth
place_of_birth.label = "Specify a Different Place of Birth"
place_of_birth.comment = DIV(_class="tooltip",
_title="%s|%" % (T("Different Place of Birth"),
T("Specify a different place of birth (foreign country, village, hamlet)")))
place_of_birth.readable = place_of_birth.writable = True

# Disable religion selection
s3db.pr_person_details.religion.readable = False
s3db.pr_person_details.religion.writable = False

# Disable unneeded physical details
phtable = s3db.pr_physical_description
hide_fields = [
"race",
"complexion",
"height",
"weight",
"hair_length",
"hair_style",
"hair_baldness",
"hair_comment",
"facial_hair_type",
"facial_hair_length",
"facial_hair_color",
"facial_hair_comment",
"body_hair",
```

```
“skin_marks”,
“medical_conditions”

]
for fname in hide_fields:

field = pdtable[fname]

field.readable = field.writable = False

# This set is suitable for Italy
ethnicity_opts = (“Italian”,
“Chinese”,
“Albanese”,
“Philippine”,
“Pakistani”,
“English”,
“African”,
“Other”,
“Unknown”,

)
ethnicity_opts = dict((v, T(v)) for v in ethnicity_opts)

ethnicity = pdtable.ethnicity

ethnicity.requires = IS_EMPTY_OR(IS_IN_SET(ethnicity_opts,
sort=True))

ethnicity.represent = S3Represent(options=ethnicity_opts,
translate=True)

settings.customise_pr_person_resource = customise_pr_person_resource

def customise_cr_shelter_resource(r, tablename):

s3db = current.s3db

s3db.cr_shelter.capacity_day.writable = s3db.cr_shelter.capacity_night.writable = False

s3db.cr_shelter.cr_shelter_environment_id.readable = s3db.cr_shelter.cr_shelter_environment_id.writable =
True

settings.customise_cr_shelter_resource = customise_cr_shelter_resource

def customise_pr_group_resource(r, tablename):

messages = current.messages

field = r.table.group_type
```

```

pr_group_types = {1 : T("Family"),
2 : T("Tourist Group"),
3 : T("Relief Team"),
4 : T("other"),
5 : T("Mailing Lists"),
6 : T("Society"),
}
field.represent = lambda opt: pr_group_types.get(opt, messages.UNKNOWN_OPT)
field.requires = IS_IN_SET(pr_group_types, zero=None)
settings.customise_pr_group_resource = customise_pr_group_resource

# -----
def customise_event_event_resource(r, tablename):

table = r.table

table.exercise.default = True

table.organisation_id.readable = table.organisation_id.writable = True
settings.customise_event_event_resource = customise_event_event_resource
def customise_event_incident_resource(r, tablename):

table = r.table

table.exercise.default = True

table.event_id.readable = table.event_id.writable = True
settings.customise_event_incident_resource = customise_event_incident_resource

# -----
def customise_project_location_resource(r, tablename):

field = current.s3db.project_location.status_id

field.readable = field.writable = True

settings.customise_project_location_resource = customise_project_location_resource

# -----
# Comment/uncomment modules here to disable/enable them
# @ToDo: Have the system automatically enable migrate if a module is enabled
# Modules menu is defined in modules/eden/menu.py

settings.modules = OrderedDict([

# Core modules which shouldn't be disabled

("default", Storage(
name_nice = T("Home"),

```



```
restricted = False, # Use ACLs to control access to this module

access = None, # All Users (inc Anonymous) can see this module in the default menu & access the controller

module_type = None # This item is not shown in the menu

)),
("admin", Storage(
name_nice = T("Administration"),
#description = "Site Administration",
restricted = True,

access = "|1|", # Only Administrators can see this module in the default menu & access the controller

module_type = None # This item is handled separately for the menu

)),
("appadmin", Storage(
name_nice = T("Administration"),
#description = "Site Administration",
restricted = True,

module_type = None # No Menu

)),
("errors", Storage(
name_nice = T("Ticket Viewer"),
#description = "Needed for Breadcrumbs",
restricted = False,

module_type = None # No Menu

)),
("sync", Storage(
name_nice = T("Synchronization"),
#description = "Synchronization",
restricted = True,

access = "|1|", # Only Administrators can see this module in the default menu & access the controller

module_type = None # This item is handled separately for the menu

)),
("translate", Storage(
name_nice = T("Translation Functionality"),
#description = "Selective translation of strings based on module.",
```

```
module_type = None,

)),
("gis", Storage(
name_nice = T("Map"),
#description = "Situation Awareness & Geospatial Analysis",
restricted = True,
module_type = 1, # 6th item in the menu

)),
("pr", Storage(
name_nice = T("Person Registry"),
#description = "Central point to record details on People",
restricted = True,
access = "|1|", # Only Administrators can see this module in the default menu (access to controller is possible
to all still)
module_type = 10

)),
("org", Storage(
name_nice = T("Organizations"),
#description = 'Lists "who is doing what & where". Allows relief agencies to coordinate their activities',
restricted = True,
module_type = 10

)),
# All modules below here should be possible to disable safely
("hrm", Storage(
name_nice = T("Staff"),
#description = "Human Resources Management",
restricted = True,
module_type = 10,

)),
("vol", Storage(
name_nice = T("Volunteers"),
#description = "Human Resources Management",
restricted = True,
module_type = 10,
```

```
)),
("doc", Storage(
  name_nice = T("Documents"),
  #description = "A library of digital resources, such as photos, documents and reports",
  restricted = True,
  module_type = 10,
)),
("msg", Storage(
  name_nice = T("Messaging"),
  #description = "Sends & Receives Alerts via Email & SMS",
  restricted = True,
  # The user-visible functionality of this module isn't normally required. Rather it's main purpose is to be
  # accessed from other modules.
  module_type = 2,
)),
("cr", Storage(
  name_nice = T("Shelters"),
  #description = "Tracks the location, capacity and breakdown of victims in Shelters",
  restricted = True,
  module_type = 10
)),
("evr", Storage(
  name_nice = T("Evacuees"),
  #description = "Evacuees Registry",
  restricted = True, # use Access Control Lists to see this module
  module_type = 7
)),
("event", Storage(
  name_nice = T("Events"),
  #description = "Activate Events (e.g. from Scenario templates) for allocation of appropriate Resources (Human,
  Assets & Facilities).",
  restricted = True,
  module_type = 10,
)),
]
```

APPENDICE C – Referenze a documenti utili

Questa è la lista di siti web con documentazione utile:

- Suggestioni per lo sviluppo:
<http://wiki.sahanafoundation.org/doku.php/deployments:start>
- Sito Web di Sahana Eden: <http://eden.sahanafoundation.org/>
- Codice sorgente di Sahana Eden: <https://github.com/flavour/eden>